

городской округ ЗАТО Фокино

Аналитическая справка составлена для муниципального образования по результатам проведения в 2023 году следующих оценочных процедур: единого государственного экзамена (далее – ЕГЭ) и диагностической работы (далее – ДР) по предметам.

ДР проводилась ГАУ ДПО ПК ИРО в декабре 2023 года в рамках реализации дорожной карты по повышению качества образования в Приморском крае на 2023/2024 учебный год, контроля выпускников 11 классов к государственной итоговой аттестации по следующим предметам.

Анализ результатов выполнения ЕГЭ и ДР выявил проблемные вопросы, на которые необходимо обратить особое внимание при подготовке обучающихся в 2023-2024 учебном году.

Выводы и рекомендации, представленные в справке, могут быть использованы в образовательном процессе всеми заинтересованными лицами.

География

ЕГЭ

Таблица 1. Количество участников ЕГЭ по географии

АТЕ	Количество участников ЕГЭ по учебному предмету	% от общего числа участников в регионе
Городской округ ЗАТО Фокино	3	1,2

Основные результаты ЕГЭ по географии в городском округе ЗАТО Фокино в 2023 году представлены на рисунке 1. В 2023 году в образовательных организациях (далее – ОО) муниципалитета не было выпускников, получивших на экзамене по географии 100 баллов.

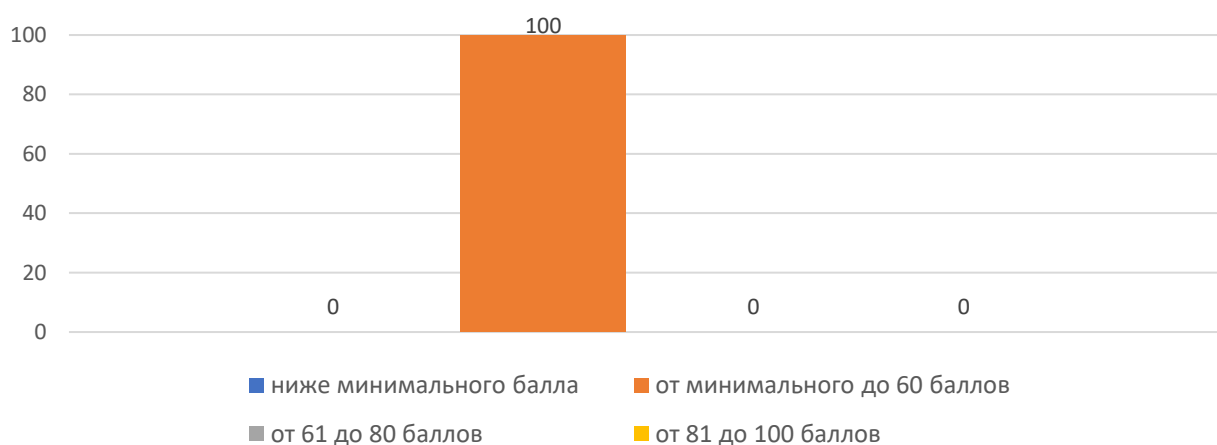


Рисунок 1. Основные результаты ЕГЭ по географии

В таблице 2 представлены задания по географии, взвешенный процент¹ выполнения которых в городском округе ЗАТ Фокино преодолел минимальную границу (примерный уровень выполнения задания базового уровня – 60-90%, повышенного уровня – 40-60%, высокого уровня – 10-20%)².

Таблица 2. Задания по географии, по которым выпускники не преодолели минимальный порог

№ задания	Уровень сложности задания	Проверяемые элементы содержания/умения	Код ПР ³	Код КЭС ⁴
3	Б	Земля как планета. Климат России. Почвы и почвенные ресурсы, размещение основных типов почв России	2.1, 7.2.2, 7.2.4	1.7, 1.10.3
5	Б	Земная кора и литосфера. Гидросфера. Атмосфера. Географическая оболочка Земли. Динамика численности населения Земли и крупных стран. Особенности природы, населения и хозяйства крупных стран мира. Особенности природы, населения и хозяйства крупных географических регионов России	2.2, 2.4, 2.5, 2.6, 3.3, 3.6, 6.4, 7.5	1.3.4, 1.8.1, 1.8.2, 1.2, 1.5, 1.10.6 2.6.3, 2.6.4
6	Б	Размещение населения России. Основная полоса расселения. Крупнейшие города России.	7.3.3, 7.3.6	1.10.4
9	Б	Ведущие страны–экспортёры основных видов промышленной и сельскохозяйственной продукции. Основные международные магистрали и транспортные узлы. География отраслей промышленности, сельского хозяйства и транспорта России	4.2, 4.3, 4.4, 7.4.3, 7.4.4, 7.4.5	1.4.2, 1.10.5, 1.11
12	Б	Воспроизводство населения мира. Демографическая политика. Миграции. Урбанизация. Географическое разделение труда	3.3; 3.5; 3.6; 4.5	2.1
16	П	Численность, естественное движение населения России, направление и типы миграций	7.3.1, 7.3.4	2.3.2
17	П	Особенности географического положения, природы, населения и хозяйства крупных стран мира	6.4	2.1
18	В	Особенности географического положения, природы, населения и хозяйства крупных географических регионов России	7.5	1.10.1, 1.10.2, 2.1
21	Б	Географические модели. Географическая карта, план местности	1.1	2.4.2
22К1	В	Географические модели. Географическая карта, план местности	1.1	2.8

¹ Взвешенный процент выполнения – сумма баллов по каждому заданию в группе / на количество участников, попавших в эту группу.

² Примерный уровень выполнения разработан для анализа результатов ЕГЭ в 2023 году на основе примерных уровней выполнения оценочных процедур и средних значений по России.

³ ПР – предметные результаты обучения.

⁴ КЭС – контролируемые элементы содержания.

№ задания	Уровень сложности задания	Проверяемые элементы содержания/умения	Код ПР ³	Код КЭС ⁴
22К2	В	Географические модели. Географическая карта, план местности	1.1	2.8
23	Б	Особенности природы материков и океанов. География основных отраслей производственной и непроизводственной сфер. Россия в современном мире.	1.2, 2.7, 4.1, 6.4, 7.1.1, 7.5, 7.6	1.10.1, 1.10.2, 2.3.2, 2.4.4
25	П	Географическая оболочка Земли. Воспроизводство населения мира и его географические особенности. Половозрастной состав населения. Демографическая политика. Факторы размещения производства. Рациональное и нерациональное природопользование. Особенности воздействия на окружающую среду различных сфер и отраслей хозяйства	2.7, 3.3, 3.4, 4.2, 5.1, 5.2	1.1, 1.6, 2.2
26	П	Уровень и качество жизни населения	1.2, 3.7	1.3.3
27	П	Отраслевая структура хозяйства. География основных отраслей производственной и непроизводственной сфер	1.2, 4.1	2.5
28	В	Географическая оболочка Земли. Воспроизводство населения мира и его географические особенности. Половозрастной состав населения. Демографическая политика. Уровень и качество жизни населения. Факторы размещения производства. Особенности воздействия на окружающую среду различных сфер и отраслей хозяйства	2.7, 3.3, 3.4, 4.2, 5.1, 5.2	1.6, 2.2, 2.7, 3.2
29	В	Земля как планета. Географическая оболочка Земли. Воспроизводство населения мира и его географические особенности. Половозрастной состав населения. Демографическая политика. Уровень и качество жизни населения. Факторы размещения производства. Особенности воздействия на окружающую среду различных сфер и отраслей хозяйства	2.1, 2.7, 3.3, 3.4, 4.2, 5.1, 5.2	1.6, 2.6.2, 3.3
31К1	В	Географическая оболочка Земли. Воспроизводство населения мира и его географические особенности. Половозрастной состав населения. Демографическая политика. Уровень и качество жизни населения. Факторы размещения производства. Особенности воздействия на окружающую среду различных сфер и отраслей хозяйства. Пути решения экологических проблем	2.7, 3.3, 3.4, 4.2, 5.1, 5.2	1.6, 3.4
31К2	В	Географическая карта. Градусная сеть	2.7, 3.3, 3.4, 4.2, 5.1, 5.2	1.6, 3.4

На рисунке 2 представлены данные по заданиям (%), уровень выполнения которых не преодолел минимальный порог. Красной линией

отражен минимальный порог выполнения для каждого уровня сложности: базовый – 60%, повышенный – 40%, высокий – 10%.

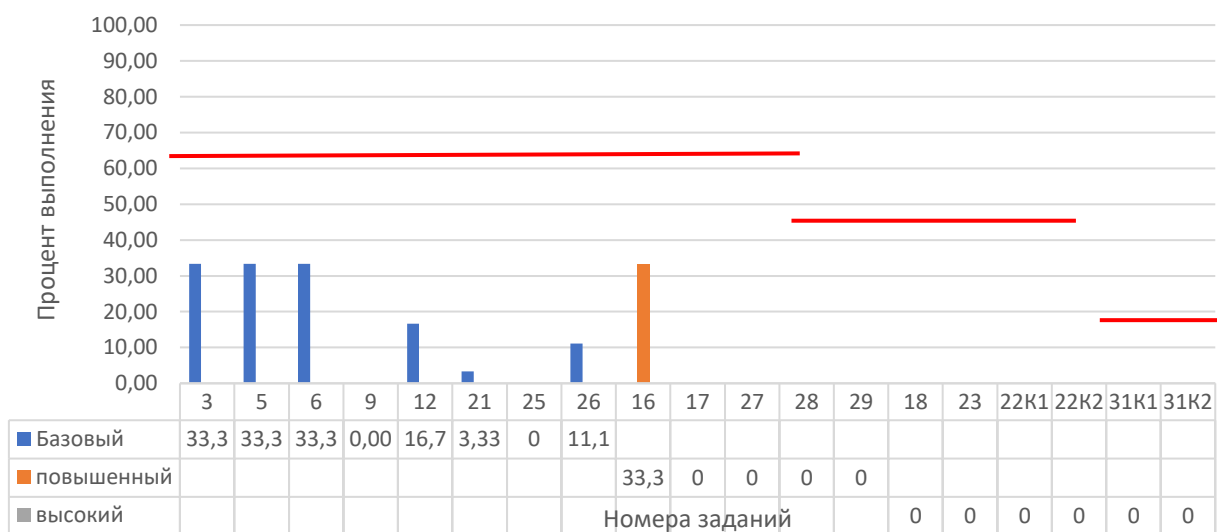


Рисунок 2. Задания, по которым участники не преодолели минимальный порог

Анализ результатов участников и типов заданий, попавших в перечень (табл. 2, рис. 2), выявил следующие частые затруднения участников экзамена:

Задание 3 – ошибки связаны с низким уровнем знаний о географических особенностях природы России;

Задание 5 – ошибки связаны с работой с текстом на его дополнение словами из представленного списка;

Задание 6 (география России) – географические особенности населения субъектов России вызвали определенные трудности у участников;

Задание 9 – незнание факторов специализации регионов России;

Задание 12 – умение выделять информацию о воспроизводстве населения мира;

задание 16 основано на успешном определении и сравнении статистической информации, представленную в виде диаграммы, и определили величину миграционного прироста населения;

задание 17 основано на умении выделять существенные признаки географических объектов и явлений путём определения страны по её краткому описанию проверялось заданием повышенного уровня сложности;

в решении задания 18 требуется определять регион России по описанию. Ошибки обучающихся связаны с неумением выбирать ключевые моменты из текста, отделять главные признаки от второстепенных;

задание 21 основано на умении определять на плане и карте азимут на заданный объект. Особенность задания – его прикладная направленность. Для определения азимута используется транспортир. Распространенная ошибка – определение азимута против часовой стрелки, либо за точку отсчета берут ошибочное направление по сторонам горизонта;

задание 22 основан на умении переводить информацию из одного вида в другой, использовать масштаб карты. Для успешного выполнения данного задания необходимо проявить знание условных знаков, умение читать карту, проводить измерения по карте и переводить расстояния в масштаб, производить расчеты, а также выполнять чертежные работы;

работа с заданием 23 направлена на формирование навыков читательской грамотности на различные географические материалы, умения находить географические объекты в тексте, на географических картах;

задание 25 – важную роль играет понимание особенностей природно-ресурсных характеристик регионов Росси. На важности характеристики факторов (например, природных ресурсов) следует обязательно акцентировать внимание обучающихся, рассматривая различные виды хозяйственной деятельности как в курсе «Географии России», так и при изучении Мирового хозяйства: ГП, история, природные особенности, потребитель, транспорт и т.д. не просто должны быть перечислены в назывном порядке, но и охарактеризованы с точки зрения их особенностей, что во многом объясняет специфические черты того или иного производства регионы, страны, населенного пункт и т.д.;

задание 26 основано на умении применять географического мышления для вычленения и оценивания географических факторов, определяющих сущность и динамику социально-экономических процессов. Для обоснования ответа необходимые числовые данные нужно было взять из таблиц и сделать вычисления и свое предположение;

задание 27 основано на использовании данных справочных материалов, необходимо было сравнить доли населения, занятого в сельском хозяйстве, и доли сельского хозяйства в общих объемах ВВП двух стран;

задание 28 основано на умении применять географическое мышление для вычленения и оценивания географических факторов, определяющих сущность и динамику важнейших природных, социально-экономических и экологических процессов;

задание 29 основано на умении использовать приобретенные знания и умения для анализа и оценки разных территорий с точки зрения взаимосвязей природных, социально-экономических, техногенных объектов и процессов исходя из пространственно-временного их развития. В данном задании требуется дать несложный географический прогноз и путём логических рассуждений определить, как изменится естественный прирост населения в ближайшее время. Ошибки обучающихся связаны с не внимательным чтением задание, т.к. надо составить прогноз изменения населения.

задание 31К1 основано на умении использовать географические знания для аргументации различных точек зрения на актуальные экологические и социально-экономические проблемы и умение использовать географические знания и информацию для решения проблем, имеющих географические

аспекты. Ошибки при выполнении задания связаны не только с незнанием или непониманием взаимосвязей между компонентами природы и различными видами хозяйственной деятельности человека, но и с невнимательным прочтением условия задания.

задание 31К2 основано на умении использовать географические знания для аргументации различных точек зрения на актуальные экологические и социально-экономические проблемы и умение использовать географические знания и информацию для решения проблем, имеющих географические аспекты. Основные ошибки при выполнении задания, отсутствие достаточных географических знаний (по комплексные характеристики территории). Как следствие, отсутствие даже частично правильного ответа, приводится только один аргумент, отсутствие самой культуры письменной аргументации (проблема формулировки предложений с использованием географических обоснований – кратко, но целостно, понятно, структурировано);

Диагностическая работа

В таблице 3 представлены данные по количеству участников, принимавших участие в ДР.

Таблица 3. Количество участников ДР по географии

АТЕ	Количество участников, планирующих сдавать ЕГЭ 2024 г. по предмету	Количество участников, принявших участие в ДР	% от общего числа участников ДР в МСУ	% от общего числа участников ДР в регионе
городской округ ЗАТО Фокино	2	2	100	0,4

На рисунке 3 представлены основные результаты ДР по географии в городском округе ЗАТО Фокино

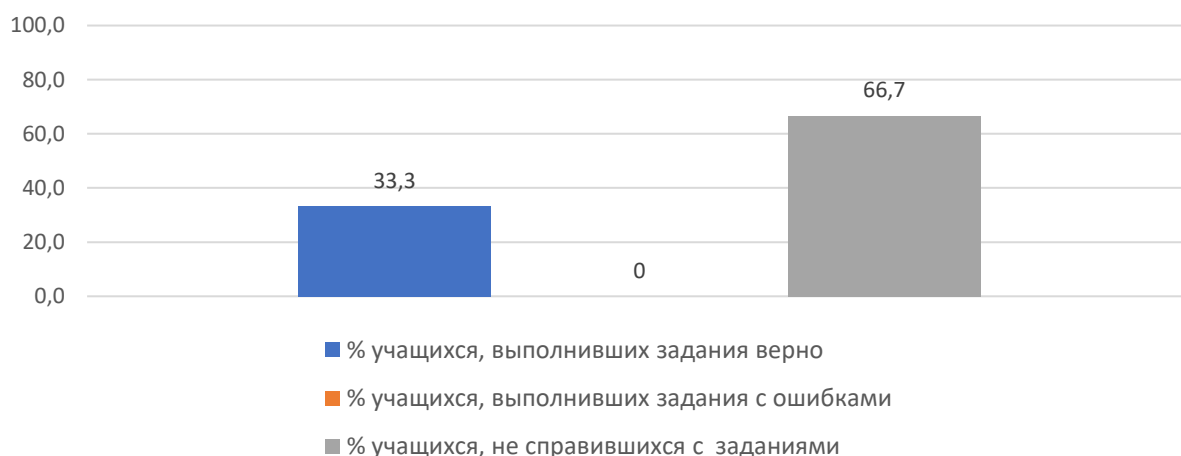


Рисунок 3. Основные результаты ДР по географии

В таблице 4 представлены задания по географии, при выполнении которых у участников возникали трудности при выполнении.

Таблица 4. Задания по географии, по которым у участников возникали трудности при выполнении

№ задания	Уровень сложности задания	Проверяемые элементы содержания/умения	Код ПР	Код КЭС
Часть 1				
3	Б	Земля как планета. Климат России. Почвы и почвенные ресурсы, размещение основных типов почв России	2.1, 7.2.2, 7.2.4	1.7, 1.10.3
9	Б	Ведущие страны–экспортёры основных видов промышленной и сельскохозяйственной продукции. Основные международные магистрали и транспортные узлы. География отраслей промышленности, сельского хозяйства и транспорта России	4.2, 4.3, 4.4, 7.4.3 7.4.4, 7.4.5	1.4.2, 1.10.5, 1.11
21	Б	Географические модели. Географическая карта, план местности	1.1	2.4.2

При анализе выполнения работ по географии выявлены следующие частые затруднения участников:

Задание 3 (географические закономерности) – ошибки связаны с отсутствием понимания закономерностей развития природных и социально-экономических процессов, причинно-следственных зависимостей различных природных и социально-экономических процессов и явлений;

Задание 9 (мировые производственные центры) – типичная ошибка участников – незнание факторов специализации регионов России;

Задание 21 (источники географической информации) – ошибка связана с определением азимута против часовой стрелки либо за точку отсчета берут ошибочное направление по сторонам горизонта.

Выводы и рекомендации

Анализ материалов проведения оценочных процедур позволил выявить основные проблемы обучающихся Приморского края по предмету география:

- неуверенное владение географической терминологией, неполное знание признаков географических процессов и явлений;
- слабое владение языковыми средствами: несформированность умения ясно, логично и точно излагать свою точку зрения, использовать адекватные языковые средства, правильную географическую терминологию;
- невнимательное чтение текста заданий;

– неумение проводить анализ условия задачи, осуществлять поиск путей решения, неумение применять стандартные алгоритмы в измененной ситуации;

После изучения ошибок, допущенных в процессе выполнения работ по географии в 2023 году, **учителям** ОО рекомендовано следующее:

– при обучении географии использовать педагогические технологии: проектная деятельность, технология критического мышления, модульная технология, технология использования кейсов, проблемное обучение;

– отрабатывать с обучающимися правила заполнения бланка ответов и обращать внимание на наличие в КИМ справочного материала, содержащего не только картографическую подсказку в виде карт России и мира, но и статистических данных, без которых невозможно выполнить ряд заданий КИМ;

– усиливать связи содержания школьного географического образования с жизнью в нашей стране и мире. Включить в образовательный процесс различные виды деятельности обучающихся с использованием программных документов, обозначающих реальные современные проблемы развития нашей страны и намечающих основные пути решения;

– обращать внимание на работу с текстами, имеющими множество географических аспектов (научно-популярного, информационного, публицистического жанра). Содержание текста должно позволять формулировать географические вопросы. Организовывать самостоятельную работу обучающегося с текстом на основе специально созданных заданий. Стимулировать школьников к размышлению, использованию их географических знаний для решения познавательных и практикоориентированных задач;

– активизировать работу по формированию у обучающихся способностей к аналитической деятельности, развивать умения практически применять полученные знания не только при решении экзаменационных задач, но и при решении жизненных вопросов, при формировании выводов, решений, мировоззренческих позиций в жизни, в быту;

– использовать различные приёмы смыслового чтения при работе с понятиями и терминами. Проводить понятные диктанты и устные опросы на проверку знаний терминов, составлять кроссворды и структурные схемы взаимосвязей понятий по отдельным темам;

– уделять внимание формированию у учащихся системных знаний регионального раздела с привлечением внутриспредметных связей (умение сопоставлять географические факты, проводить аналогии и выстраивать географические параллели);

– разрабатывать межпредметные проектные мероприятия, для активации мыслительной деятельности и развивающих приемов обучения.

Необходима систематическая работа с различными тематическими картами атласов (7-10 классы), статистическими материалами;

- включать в систему постоянного контроля диагностические, обучающие контрольные письменные задания различного характера, для своевременного выявления существующих пробелов в базовой подготовке обучающихся. Особое значение имеет проведение в начале учебного года входного тестирования, нацеленного на проверку сформированности общеучебных умений, навыков, видов познавательной деятельности;

- осуществлять диагностику обучающихся для выявления трудностей в учебной деятельности, которая позволит выявить причины затруднений.

Методическим объединениям:

- анализ причин низкого качества выполнения ЕГЭ по географии 2023 года в Приморском крае;

- анализ учебно-методических пособий и ресурсов для подготовки к ЕГЭ по географии;

- выстраивание системы работы с различными категориями обучающихся, одаренными учащимися, с учащимися группы риска при подготовке к экзаменам на 2023-2024 учебный год;

- совершенствование дифференцированной подготовки к ЕГЭ по географии с учетом анализа типичных затруднений выпускников с разным уровнем подготовки;

- анализ модели контрольно-измерительных материалов 2024 года с учетом изменений заданий и критериев оценки;

- обсуждение методических рекомендаций ФИПИ для учителей, подготовленных на основе анализа типичных ошибок участников ЕГЭ 2022, 2023 годов;

- обсуждение методических материалов ФИПИ для председателей и членов предметных комиссий по проверке выполнения заданий с развернутым ответом экзаменационных работ ЕГЭ по географии 2022, 2023 годов.

Муниципальным органам управления образованием рекомендуем:

- создавать методические кабинеты (центры) для учителей географии муниципальных образований Приморского края для информационно-методического сопровождения молодых учителей географии, повышения качества преподавания;

- обеспечивать регулярное и оперативное освещение в печатных и электронных изданиях конкурсных движений и различных аспектов образовательной деятельности учителей географии;

- расширять сотрудничество с методическими службами Дальнего Востока и России.